

2022年度
名古屋音楽大学



大学院 音楽研究科 (修士課程) 募集要項

NAGOYA COLLEGE OF MUSIC

- 一般選抜試験
- 社会人選抜試験
- 研究生 (大学院)

インターネット出願 (Web出願)

名古屋音楽大学大学院を志すみなさんへ

名古屋音楽大学大学院では少数での教育のため、教授陣がしっかりと学生に向き合い、可能性を伸ばすお手伝いをすることができます。また、学部の教授陣に加え、著名な学外の演奏家を客員教授としてお迎えしています。

大学院の2年間は、人間性と専門性を伸ばす貴重な時間となると思います。恵まれた環境の名古屋音楽大学大学院で大いに研鑽を積み、音楽の専門家として世の中に羽ばたいてください。

アドミッションポリシー

本学の建学の精神である「共なるいのちを生きる」は、お互いの違いを認めながら協同して生きるという意味です。

「自分と異なる個性を受け入れ認め合う、他者に対して思いやりの気持ちをもつ」というのが本学の根本精神です。

名古屋音楽大学大学院音楽研究科では、本学の建学の精神と教育方針のもとで学修するに相応しい以下のような力を有する学生を求めています。高度な専門性を追求する力、国際感覚を磨く力、自ら社会に貢献する能力を養う力を備え、大きな夢を持って、将来広く音楽に関わる分野を担う資質・能力と豊かな人間性を持った学生。

◆ 目 次 ◆

Web 出願のご案内	P.2
大学院音楽研究科（一般・社会人）出願手続	P.4
大学院音楽研究科選抜試験要項（一般）	P.7
大学院音楽研究科二次選抜試験募集要項（一般）	P.8
大学院音楽研究科社会人選抜試験要項	P.9
大学院音楽研究科社会人二次選抜試験要項	P.10
専門試験科目	P.11
授業科目一覧	P.14
研究生（大学院）募集要項	P.20
記入例	P.21

—— 個人情報の取扱い ——

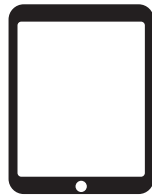
- ① 名古屋音楽大学大学院は、志願者の出願書類に記載された、個人情報および選抜試験の成績を、選抜試験業務に利用します。
- ② 名古屋音楽大学大学院は、上記の個人情報を、大学入学者選抜および大学教育のための調査・研究や学術研究の資料としても利用します。調査・研究結果の発表に際しては、個人が特定できないように処理します。

**今後の新型コロナウイルス感染症の感染状況によっては、募集要項に記載されている選抜方法とは異なる方法で選抜を実施することがあります。
変更が生じた場合、本学ホームページなどで告知いたします。**

Web 出願のご案内



パソコンでも



タブレットでも



スマホでも

Web 出願のメリット

- ① 検定料のお支払いは、コンビニエンスストア、Pay-easy（ペイジー）、クレジットカードがご利用いただけます。

※検定料のほかに事務手数料が必要です。事務手数料はご本人負担となります。

※取扱いコンビニエンスストア・支払方法は、変更になる場合があります。

〈クレジットカード〉



〈コンビニエンスストア〉



〈ペイジー〉



ペイジー対応の ATM またはインターネットバンキングでお支払いが可能です。

- ② 出願期間内であれば24時間いつでも出願可能

詳しくは「Web 出願ガイド」をご確認ください。

注意

Web 出願の登録だけでは出願は完了しません。登録後、検定料を支払い、必要書類が大学に到着して、出願手続きの完了となります。

検定料等の払込みは出願期間内に済ませてください。（事務手数料は志願者負担）

出願から入学手続きまでの流れ

Web 出願

1 出願資格、受験するコースの試験科目、出願に必要な書類、出願期間などを確認

2 出願内容をインターネット上で登録する

本学のホームページから、Web 出願ページにアクセスをし、画面の案内に従って、志願者情報等を入力します。写真のアップロードも可能です。※詳しい操作方法は、「Web 出願ガイド」をご確認ください。

3 検定料の支払い

コンビニエンスストア、Pay-easy（ペイジー）、クレジットカードのいずれかを選択して、納入します。

4 出願書類の提出

インターネット登録（検定料支払手続含）を済ませ、郵送（一部持参）にて出願書類を出願期間内に提出してください。

5 受験票の発行

出願書類を本学が確認し、不備などがなければ、書類受取のメールを送ります。メールが届いた時点より、受験票が発行できるようになります。

6 選抜日程表（スケジュール）が届く

7 選 抜 試 験

8 合 格 発 表

本学 Web サイトによる発表のほか、受験者に郵送により送付します。

9 入 学 手 続 き

指定の入学手続き期間内に学納金の納入をしてください。

大学院音楽研究科（一般・社会人）出願手続

■募集専攻・楽器

募集専攻・楽器	
器楽専攻	<ul style="list-style-type: none"> ●ピアノ ●オルガン ●チェンバロ ●弦楽／ヴァイオリン、ヴィオラ、チェロ、コントラバス、ハープ、クラシックギター、マンドリン ●管楽／フルート、オーボエ、クラリネット、バス・クラリネット、ファゴット、サクソフォーン、ホルン、トランペット、トロンボーン、バス・トロンボーン、ユーフォニアム、チューバ ●打楽／マリンバ、パーカッション ●邦楽／箏曲、尺八 ●ジャズ／ピアノ、ドラム、ベース、ギター、サクソフォーン、トランペット、トロンボーン
声乐専攻	<ul style="list-style-type: none"> ●声乐 ●ジャズ／ヴォーカル
作曲専攻	<ul style="list-style-type: none"> ●作曲 ●映像音楽 ●電子オルガン
音楽教育学専攻	<ul style="list-style-type: none"> ●音楽教育学 ●音楽学 ●音楽療法

■選抜試験日程

選抜区分	出願期間	選抜日	合格発表	入学手続期間
一般選抜	2021年 9月6日(月)～9月24日(金) *郵送(書留速達)(消印有効)	2021年10月2日(土)	2021年10月8日(金) *発送	2021年10月12日(火) ～10月29日(金)
社会人選抜	*9月24日(金)のみ窓口受付 も可(10:00～16:00)			
作曲専攻※	【願書提出】 2021年 9月6日(月)～9月24日(金) *郵送(書留速達)(消印有効) *9月24日(金)のみ窓口受付 も可(10:00～16:00)	2021年10月2日(土) 《共通科目試験》 2022年1月13日(木) 《口頭試問・面接》	2022年1月14日(金) *発送	2022年1月17日(月) ～2月4日(金)
	社会人選抜	【作品提出】 2021年9月6日(月) ～2022年1月6日(木) *郵送(書留速達)(必着) *1月6日(木)のみ窓口受付 も可(10:00～16:00)		
二次選抜	2022年 2月14日(月)～3月15日(火) *郵送(書留速達)(消印有効)	2022年3月24日(木)	2022年3月25日(金) *発送	2022年3月28日(月) ～3月30日(水)
社会人 二次選抜	*3月15日(火)のみ窓口受付 も可(10:00～16:00)			
作曲専攻※	【願書提出・作品提出】 2022年 2月14日(月)～3月15日(火) *郵送(書留速達)(消印有効) *3月15日(火)のみ窓口受付 も可(10:00～16:00)			

※作曲専攻のうち、作曲・映像音楽志願者のみ

◆出願書類

出願書類		一般	社会人
① 選 抜 試 験 志 願 票	web 出願サイトから印刷してください。	●	●
② 受 験 曲 目 記 入 票 (提出作品の曲名)	本学所定用紙に記入してください。作曲専攻(作曲・映像音楽)の「提出作品の曲名」も出願時に提出してください。 ※受験曲目は必ず控え(コピー)をとっておいてください。	●	●
③ 個人調書(履歴書)	本学所定用紙	●	●
④ 出身大学の成績証明書 または単位取得(見込)証明書	出願3ヶ月以内に出身大学長、または学部長が作成し、厳封したもの。*	●	●
⑤ 出身大学の卒業(見込)証明書	出願3ヶ月以内に出身大学長、または学部長が作成したもの。*	●	●
⑥ 研究計画書 (音楽教育学専攻志望者のみ)	音楽教育学専攻を志望する者は研究計画書を同封してください。	音楽教育学専攻 志望者のみ	
⑦ 志 望 理 由 書	本学所定用紙で提出してください。(800字以内)	—	●
⑧ 音楽に関する研究業績	本学所定用紙に記入して提出してください。	—	●
⑨ 市 販 の 長 3 封 筒	市販の長3封筒に自分の住所・氏名等を明記し、374円分の切手を貼付してください。選抜日程表(スケジュール)を郵送します。	●	●
⑩ 受 験 許 可 書	様式は任意。在職者・他大学院に在籍中の者のみ提出してください。	該当者のみ	
⑪ ジャズ マイナスワンプ音源(CD)・楽譜	マイナスワンプ音源を使用して受験する者はCDを提出してください。	該当者のみ	
⑫ 研 究 生 志 願 書	本学所定用紙	研究生志望者のみ	

*本学卒業(見込)生に限り④、⑤は不要です。

〈注意事項〉

○試験区分ごとに●印の書類を全て整えて送付してください。

○出願書類に不正な記入をした場合は、入学許可後であっても合格の認定を取り消すことがあります。

○提出された書類は、いかなる理由においても返却いたしません。

■選抜試験検定料

35,000円

「web 出願ガイド」の案内に沿って、コンビニ、ペイジー、クレジットカードのいずれかにより納入してください。

※一旦納入された検定料は、いかなる理由においても返還いたしません。

■出願先

〒453-8540 名古屋市中村区稲葉地町7-1

名古屋音楽大学 入試・広報センター TEL 052-411-1545 直通

■出願方法

郵送の場合は、書留速達郵便で送付してください。本学での窓口受付は、指定期日・時間以外は一切行いません。

(1) 出願書類の記入漏れ、添付漏れ等の不備があると受け付けできない場合があります。

(2) 出願後の志望専攻・受験曲目等の変更は一切認めません。

■心身に障がいがある方の出願について

心身(精神・視覚・聴覚・肢体等)に障がいのある方、又は病弱の方は、試験および入学後の学習等に大きな関わりがありますので出願前に入試・広報センターまで必ずご連絡ください。

障がい者・病弱の方で選抜試験受験において特別の処置を希望する方は出願時にその旨を文書(書式自由)で申し出てください。(健康診断書・障害者手帳等の写しを提出して頂く場合があります。)

※これにより選抜試験の可否に関係することは一切ありません。

■受験票

web 出願サイトから印刷して当日必ず持参してください。

■合格発表

合格通知は本人宛に発送します。電話による問い合わせには一切応じません。

補助的な手段としてインターネット(パソコン、スマートフォン、携帯電話)を利用した「インターネット合否照会システム」も利用できます。

詳細は選抜日程表(スケジュール)送付の際に利用方法を同封いたします。

■学費について

1. 入 学 金 (入学時のみ)	200,000円	(名古屋音楽大学卒業生は免除※)
2. 授 業 料 (年 額)	1,000,000円	
3. 教育充実費 (年 額)	400,000円	(名古屋音楽大学卒業生は250,000円)
合 計	1,600,000円	(名古屋音楽大学卒業生は1,250,000円)

※名古屋音楽大学ならびに、同朋大学、名古屋造形大学の卒業生（修了生）は入学金を免除。

【入学時納付金】

- その他納付金として、雅亮会（保護者後援会）入会金10,000円（入学時のみ、名古屋音楽大学卒業生はなし）、雅亮会会費1年次分10,000円があります。
- 入学手続きをされた後、2022年3月31日(木)13時までに入学金の返還の申し出があった場合、入学金を除く納付金を返還いたします。

【入学年次秋学期納付金】

- 入学年次秋学期から、学納金負担者の軽減を図るため、納付金の延納の取扱いをすることができます。
- 2年目の年額納付額は上記金額から入学金を除いた額1,400,000円（名古屋音楽大学卒業生は1,250,000円）となります。

奨学金制度

公益財団法人 山田貞夫音楽財団 奨学金（2020年度実績）

給付月額 30,000円（年額 360,000円）

東本願寺奨学金（真宗大谷派学校連合会加盟校対象）

給付年額 400,000円を上限とする。

日本学生支援機構（旧：日本育英会）

- 第一種奨学金 貸与月額 50,000円または88,000円から本人が選択（無利息）
- 第二種奨学金 貸与月額 5万円・8万円・10万円・13万円・15万円の中から本人が選択（利息付）でき、希望により、採用された年度の4月に遡って借りることができます。

※奨学金制度の詳細は、本学事務部（TEL 052-411-1129）にお尋ねください。

国の教育ローン（日本政策金融公庫）

政府系金融機関である日本政策金融公庫が取扱っている制度で、教育一般貸付・年金教育貸付といったものがあります。詳細は、日本政策金融公庫のホームページ（<http://www.jfc.go.jp/k/kyouiku/index.html>）にてご確認ください。

銀行等金融機関の教育ローン

本学は、四つの金融機関、「株式会社セディナ」、「株式会社オリエントコーポレーション」、「株式会社ジャックス」、「楽天銀行」と提携して、学費サポート制度を設けております。

詳細は本学ホームページにてご確認ください。

※こちらの制度は、貸付制度です。確実な返済計画を立てた上でお申込み願います。

取得資格

本学大学院を修了することにより、次の種類の免許状が授与されます。ただし、中学校及び高等学校の教諭一種免許状（音楽）を有する者に限ります。

専 攻	免許状の種類	
	免 許 状	免許教科
器 楽 専 攻 声 楽 専 攻 作 曲 専 攻 音楽教育学専攻	高等学校教諭専修免許状 中学校教諭専修免許状	音 楽

大学院音楽研究科選抜試験要項（一般）

■募集定員

音楽研究科	器楽専攻〔ピアノ・オルガン・チェンバロ・弦楽・管楽・打楽・邦楽・ジャズ（ヴォーカル以外）〕	9名
	声楽専攻〔声楽・ジャズ（ヴォーカル）〕	5名
	作曲専攻〔作曲・映像音楽・電子オルガン〕	2名
	音楽教育学専攻〔音楽教育学・音楽学・音楽療法〕	2名

■出願資格

次のうち、いずれかに該当する者。

- (1) 大学を卒業した者、および2022年3月卒業見込みの者。
- (2) 外国において、学校教育における16年の課程を修了した者。
- (3) 文部科学大臣の指定した者。
- (4) 本学大学院において、大学を卒業した者と同等以上の学力があると認められた者[※]。
 ※大学での124単位の履修に相当する学修をしたと認められる者で22歳に達し、次の条件を満たした者。
 - ①大学、短期大学等において、124単位以上の単位認定を受けていること。
 - ②上記、124単位を満たさない場合には、専門学校、その他の公共的教育機関、研究機関等において、これを補うに足る学修をしていること。なお、この場合、27.5時間の学修をもって1単位相当として換算するものとする。
 - ③上記の換算をもってしても124単位に満たない場合には、それを補うに足る教育実践、研究実践、その他の社会的実践を有していること。
 - ④但し、いずれの場合も大学または短期大学で修得した単位数の合計が3分の2以上(83単位以上)なければならない。

【ノードフ・ロビンズ音楽療法士資格取得を目指す人の場合】

本学大学院進学資格条件に加え、下記の条件を満たしていること。

- ・認定音楽療法士、または2022年3月資格取得見込みの者。
- ・臨床経験が1年以上あること（3～4年以上が望ましい）。
- ・ノードフ・ロビンズ音楽療法について十分な理解があること。
- ・名古屋音楽大学音楽療法コース主催公開講座「NRMTの歴史と理論」を受講していること。
- ・読譜と演奏能力がピアノまたはギターで中級レベルであること。
 〈中級レベル〉
 - ・コードのみが載ったメロディ譜を見ながら、伴奏パターンを作って弾き歌いができる能力。
 - ・周りを観察しながら演奏する能力。

■選抜試験日程

	器楽・声楽・作曲（電子オルガン）・音楽教育学専攻	作曲専攻（作曲・映像音楽）
出願期間	2021年9月6日(月)～9月24日(金) 郵送(書留速達)・消印有効 *9月24日(金)のみ窓口受付も可 (10:00～16:00)	
選 抜 日	2021年10月2日(土)	2022年1月13日(木) 口頭試問・面接
作品提出	—	2021年9月6日(月)～2022年1月6日(木) 郵送(書留速達)・必着 *1月6日(木)のみ窓口受付も可 (10:00～16:00)
合格発表	2021年10月8日(金) 発送	2022年1月14日(金) 発送
	本人宛に通知を発送します。※電話による問い合わせには一切応じません。	
入学手続	2021年10月12日(火)～10月29日(金)	2022年1月17日(月)～2月4日(金)
	※期間内に手続きを完了した者に入学を許可します。 ※手続きの方法等については合格発表時に明示します。	

■試験科目

- (1) 共通科目試験
 外国語：英語、独語、仏語、伊語の中から1科目を選択
 ※市販の辞書（電子辞書を含む）のみ持込み可。
 ※音楽教育学専攻の者は、英語のみとする。
- (2) 専門科目試験
 専攻ごとに異なります。(P.11～13参照)
- (3) 面接

大学院音楽研究科二次選抜試験募集要項（一般）

■募集定員

音楽研究科	器楽専攻〔ピアノ・オルガン・チェンバロ・弦楽・管楽・打楽・邦楽・ジャズ（ヴォーカル以外）〕	若干名
	声楽専攻〔声楽・ジャズ（ヴォーカル）〕	若干名
	作曲専攻〔作曲・映像音楽・電子オルガン〕	若干名
	音楽教育学専攻〔音楽教育学・音楽学・音楽療法〕	若干名

■出願資格

次のうち、いずれかに該当する者。

- (1) 大学を卒業した者、および2022年3月卒業見込みの者。
- (2) 外国において、学校教育における16年の課程を修了した者。
- (3) 文部科学大臣の指定した者。
- (4) 本学大学院において、大学を卒業した者と同等以上の学力があると認められた者[※]。
 ※大学での124単位の履修に相当する学修をしたと認められる者で22歳に達し、次の条件を満たした者。
 - ① 大学、短期大学等において、124単位以上の単位認定を受けていること。
 - ② 上記、124単位を満たさない場合には、専門学校、その他の公共的教育機関、研究機関等において、これを補うに足る学修をしていること。なお、この場合、27.5時間の学修をもって1単位相当として換算するものとする。
 - ③ 上記の換算をもってしても124単位に満たない場合には、それを補うに足る教育実践、研究実践、その他の社会的実践を有していること。
 - ④ 但し、いずれの場合も大学または短期大学で修得した単位数の合計が3分の2以上(83単位以上)なければならない。

【ノードフ・ロビンズ音楽療法士資格取得を目指す人の場合】

本学大学院進学資格条件に加え、下記の条件を満たしていること。

- ・認定音楽療法士、または2022年3月資格取得見込みの者。
- ・臨床経験が1年以上あること（3～4年以上が望ましい）。
- ・ノードフ・ロビンズ音楽療法について十分な理解があること。
- ・名古屋音楽大学音楽療法コース主催公開講座「NRMTの歴史と理論」を受講していること。
- ・読譜と演奏能力がピアノまたはギターで中級レベルであること。
 〈中級レベル〉
 - ・コードのみが載ったメロディ譜を見ながら、伴奏パターンを作って弾き歌いができる能力。
 - ・周りを観察しながら演奏する能力。

■選抜試験日程

	器楽・声楽・作曲（電子オルガン）・音楽教育学専攻	作曲専攻（作曲・映像音楽）
出願期間 作品提出	2022年2月14日(月)～3月15日(火) 郵送(書留速達)・消印有効 *3月15日(火)のみ窓口受付も可 (10:00～16:00)	2022年2月14日(月)～3月15日(火) 郵送(書留速達)・消印有効 *3月15日(火)のみ窓口受付も可 (10:00～16:00)
選 抜 日	2022年3月24日(木)	
合格発表	2022年3月25日(金) 発送 本人宛に通知を発送します。※電話による問い合わせには一切応じません。	
入学手続	2022年3月28日(月)～3月30日(水) ※期間内に手続きを完了した者に入学を許可します。 ※手続きの方法等については合格発表時に明示します。	

■試験科目

- (1) 共通科目試験
 - 外国語：英語、独語、仏語、伊語の中から1科目を選択
 ※市販の辞書（電子辞書を含む）のみ持込み可。
 ※音楽教育学専攻の者は、英語のみとする。
- (2) 専門科目試験
 - 専攻ごとに異なります。(P.11～13参照)
- (3) 面接

大学院音楽研究科社会人選抜試験要項

募集定員

音楽研究科	器楽専攻〔ピアノ・オルガン・チェンバロ・弦楽・管楽・打楽・邦楽・ジャズ（ヴォーカル以外）〕	若干名
	声楽専攻〔声楽・ジャズ（ヴォーカル）〕	若干名
	作曲専攻〔作曲・映像音楽・電子オルガン〕	若干名
	音楽教育学専攻〔音楽教育学・音楽学・音楽療法〕	若干名

出願資格

音楽の専門分野に関心を持ち、下記のいずれかの条件を満たした後に3年以上の社会人としての経験を有する者。

- (1) 大学を卒業した者。
- (2) 外国において、学校教育における16年の課程を修了した者。
- (3) 文部科学大臣の指定した者。
- (4) 本学大学院において、大学を卒業した者と同等以上の学力があると認められた者[※]。
 ※大学での124単位の履修に相当する学修をしたと認められる者で22歳に達し、次の条件を満たした者。
 - ①大学、短期大学等において、124単位以上の単位認定を受けていること。
 - ②上記、124単位を満たさない場合には、専門学校、その他の公共的教育機関、研究機関等において、これを補うに足る学修をしていること。なお、この場合、27.5時間の学修をもって1単位相当として換算するものとする。
 - ③上記の換算をもってしても124単位に満たない場合には、それを補うに足る教育実践、研究実践、その他の社会的実践を有していること。
 - ④但し、いずれの場合も大学または短期大学で修得した単位数の合計が3分の2以上(83単位以上)なければならない。

【ノードフ・ロビンズ音楽療法士資格取得を目指す人の場合】

本学大学院進学資格条件に加え、下記の条件を満たしていること。

- ・認定音楽療法士、または2022年3月資格取得見込みの者。
- ・臨床経験が1年以上あること（3～4年以上が望ましい）。
- ・ノードフ・ロビンズ音楽療法について十分な理解があること。
- ・名古屋音楽大学音楽療法コース主催公開講座「NRMTの歴史と理論」を受講していること。
- ・読譜と演奏能力がピアノまたはギターで中級レベルであること。
 〈中級レベル〉
 - ・コードのみが載ったメロディ譜を見ながら、伴奏パターンを作って弾き歌いができる能力。
 - ・周りを観察しながら演奏する能力。

選抜方法

入学者の選抜は、専門分野の試験、志望理由書、音楽に関する研究業績等の各資料を総合して判断する。

選抜試験日程

	器楽・声楽・作曲（電子オルガン）・音楽教育学専攻	作曲専攻（作曲・映像音楽）
出願期間	2021年9月6日(月)～9月24日(金) 郵送(書留速達)・消印有効 *9月24日(金)のみ窓口受付も可 (10:00～16:00)	
選 抜 日	2021年10月2日(土) 専攻科目試験・面接	2022年1月13日(木) 口頭試問・面接
作品提出	—	2021年9月6日(月)～2022年1月6日(木) 郵送(書留速達)・必着 *1月6日(木)のみ窓口受付も可 (10:00～16:00)
合格発表	2021年10月8日(金) 発送	2022年1月14日(金) 発送
	本人宛に通知を発送します。※電話による問い合わせには一切応じません。	
入学手続	2021年10月12日(火)～10月29日(金)	2022年1月17日(月)～2月4日(金)
	※期間内に手続きを完了した者に入学を許可します。 ※手続きの方法等については合格発表時に明示します。	

試験科目

- (1) 専門科目試験
専攻ごとに異なります。(P.11～13参照)
- (2) 面接

大学院音楽研究科社会人二次選抜試験要項

募集定員

音楽研究科	器楽専攻〔ピアノ・オルガン・チェンバロ・弦楽・管楽・打楽・邦楽・ジャズ（ヴォーカル以外）〕	若干名
	声楽専攻〔声楽・ジャズ（ヴォーカル）〕	若干名
	作曲専攻〔作曲・映像音楽・電子オルガン〕	若干名
	音楽教育学専攻〔音楽教育学・音楽学・音楽療法〕	若干名

出願資格

音楽の専門分野に関心を持ち、下記のいずれかの条件を満たした後に3年以上の社会人としての経験を有する者。

- (1) 大学を卒業した者。
- (2) 外国において、学校教育における16年の課程を修了した者。
- (3) 文部科学大臣の指定した者。
- (4) 本学大学院において、大学を卒業した者と同等以上の学力があると認められた者[※]。
 ※大学での124単位の履修に相当する学修をしたと認められる者で22歳に達し、次の条件を満たした者。
 - ① 大学、短期大学等において、124単位以上の単位認定を受けていること。
 - ② 上記、124単位を満たさない場合には、専門学校、その他の公共的教育機関、研究機関等において、これを補うに足る学修をしていること。なお、この場合、27.5時間の学修をもって1単位相当として換算するものとする。
 - ③ 上記の換算をもってしても124単位に満たない場合には、それを補うに足る教育実践、研究実践、その他の社会的実践を有していること。
 - ④ 但し、いずれの場合も大学または短期大学で修得した単位数の合計が3分の2以上(83単位以上)なければならない。

【ノードフ・ロビンズ音楽療法士資格取得を目指す人の場合】

本学大学院進学資格条件に加え、下記の条件を満たしていること。

- ・認定音楽療法士、または2022年3月資格取得見込みの者。
- ・臨床経験が1年以上あること（3～4年以上が望ましい）。
- ・ノードフ・ロビンズ音楽療法について十分な理解があること。
- ・名古屋音楽大学音楽療法コース主催公開講座「NRMTの歴史と理論」を受講していること。
- ・読譜と演奏能力がピアノまたはギターで中級レベルであること。
 〈中級レベル〉
 - ・コードのみが載ったメロディ譜を見ながら、伴奏パターンを作って弾き歌いができる能力。
 - ・周りを観察しながら演奏する能力。

選抜方法

入学者の選抜は、専門分野の試験、志望理由書、音楽に関する研究業績等の各資料を総合して判断する。

選抜試験日程

	器楽・声楽・作曲（電子オルガン）・音楽教育学専攻	作曲専攻（作曲・映像音楽）
出願期間 作品提出	2022年2月14日(月)～3月15日(火) 郵送(書留速達)・消印有効 * 3月15日(火)のみ窓口受付も可 (10:00～16:00)	2022年2月14日(月)～3月15日(火) 郵送(書留速達)・消印有効 * 3月15日(火)のみ窓口受付も可 (10:00～16:00)
選 抜 日	2022年3月24日(木)	
合格発表	2022年3月25日(金) 発送 本人宛に通知を発送します。※電話による問い合わせには一切応じません。	
入学手続	2022年3月28日(月)～3月30日(水) ※期間内に手続きを完了した者に入学を許可します。 ※手続きの方法等については合格発表時に明示します。	

試験科目

- (1) 専門科目試験
専攻ごとに異なります。(P.11～13参照)
- (2) 面接

■ 専門試験科目

専攻		試験科目の概要および課題曲
器 楽	ピアノ	<p>下記の課題を演奏する。(1)、(2)の合計時間が20分以上であること。</p> <p>(1) Etude Chopin op.10 (No.3、No.6を除く) op.25 (No.7を除く)</p> <p>Prokofiev、Liszt、Rachmaninov、Debussy、Scriabin から任意の1曲</p> <p>(2) 自由曲 複数作品、複数作曲家可。</p> <p>※繰り返しはしない。ただし Beethoven : Sonata の D.C. はあり。</p> <p>※いずれも暗譜で演奏のこと。</p>
	オルガン	<p>下記(1)及び(2)のいずれかを演奏する。</p> <p>(1) バイブオルガンのみで以下の3曲を20分程度のプログラムにまとめて演奏する。(楽譜は見てもよい) J. S. Bach 「ペダル付きのコーラル作品」より任意の1曲 J. S. Bach 「プレリュードとフーガ」より任意の1曲 19世紀以降の任意の小品1曲</p> <p>(2) バイブオルガンとピアノの両方を使用し、以下の3～4曲を20分程度のプログラムにまとめて演奏する。</p> <p>*オルガン演奏(楽譜は見てもよい) J. S. Bach 「ペダル付きのコーラル作品」より任意の1～2曲</p> <p>*ピアノ演奏(暗譜で演奏のこと) J. S. Bach 「平均律クラヴィーア曲集」第1巻、第2巻より任意のフーガを1曲 F. Chopin 「エチュード」より任意の1曲</p> <p>※オルガンは試験前に試奏できる。</p> <p>※アシスタントを必要とする場合は事前に申し出ること。</p>
	チェンバロ	<p>下記課題(1)、(2)より各々1曲を選択し、演奏する。及び(3)を演奏する。</p> <p>(1) L. Couperin Prélude à l'imitation de Mr Froberger Passacaille in c Passacaille in g</p> <p>(2) J. S. Bach Partita 4 BWV828 (Ouverture, Allemande, Gigue) Französische Ouverture BWV831 (Ouverture, Bourrée I & II, Echo)</p> <p>(3) 通奏低音(数字付き低音)の実演。 課題は当日、配布する。</p> <p>※繰り返しはしない。ただしロンド形式や舞曲での D.C. はあり。</p> <p>※譜面を見て弾くこと。</p>
	弦楽	<p>ヴァイオリン ヴィオラ チェロ コントラバス ハープ クラシックギター マンドリン</p> <p>下記を演奏する。 任意の独奏曲(ソナタを含む)1曲を演奏すること。 ※暗譜で演奏のこと。 ※繰り返しはしない。 ※伴奏者は同伴のこと。</p>
管楽	<p>フルート オーボエ クラリネット バス・クラリネット ファゴット サクソフォーン ホルン トランペット トロンボーン バス・トロンボーン ユーフォニアム チューバ</p> <p>下記を演奏する。 任意の独奏曲を20分程度演奏すること。 ※曲数は複数曲になってもよい。 ※楽譜は見てもよい。 ※伴奏者は同伴のこと。</p>	

専攻		試験科目の概要および課題曲
器	打 楽	マリンバ 下記を演奏する。 任意の独奏曲1曲を全曲演奏すること。 ※暗譜で演奏のこと。 ※伴奏者は同伴のこと。
		パーカッション 下記を演奏する。 任意の独奏曲1曲を全曲演奏すること。 ※楽譜は見てもよい。 ※伴奏者は同伴のこと。 ※楽譜を提出のこと。
	邦 楽	箏 曲 下記の課題を演奏すること。ただし、箏、三絃のどちらでも可。 「萩の露」 ※暗譜で演奏のこと。
		尺 八 下記の課題(1)、(2)、(3)、(4)より1曲を選択し、演奏すること。 (1)「古典本曲 神保三谷」…神保政之助 撰 (2)「都山流本曲 岩清水」…作曲 中尾都山(初代) (3)「無伴奏尺八組曲 第二番」…作曲 唯是震一 (4)「独奏尺八の為の 月の光の神があおたもの影の上をいく」…作曲 岡田京子 ※楽譜は見てもよい。
	ジ ャ ズ	ピアノ ドラム ベース ギター サクソフォーン トランペット トロンボーン 下記の課題を演奏すること。 ジャズスタンダードの中から、任意の1曲を選択し、ソロ、または、受験者が用意したマイナスワン音源(CD)をバックに演奏する。 ※マイナスワン音源(CD)を使用する場合は、事前に提出すること。
声 楽	声 楽 下記の課題曲(1)、(2)を計10分程度演奏すること。 (1) 歌曲(原語で演奏すること) (2) オペラまたはオラトリオよりアリア、またはそれに準ずる作品(原語・原調で演奏すること) ※(2)において慣習的に行われるものはよい。 〔例〕「ルサルカ」「売られた花嫁」等のドイツ語歌唱、「セヴィリアの理髪師」から「今の歌声は」をへ長調で歌うなど。 ※曲数は(1)、(2)においてそれぞれ複数曲になってもよい。 ※いずれも暗譜で演奏のこと。 ※伴奏者は同伴のこと。	
	ジ ャ ズ	ヴ ォ ー カ ル 下記を演奏する。 ジャズスタンダードの中から、任意の曲を3曲以上選択し15分以内で演奏する。ソロ、または受験者が用意したマイナスワン音源(CD)をバックに演奏する。 ※事前に曲目、マイナスワン音源(CD)を提出すること。

専攻		試験科目の概要および課題曲
作曲	作曲	<ol style="list-style-type: none"> 1. 作品提出 自作品を8重奏以上のアンサンブルからオーケストラ作品まで1曲を期日までに提出すること。 2. 口頭試問 提出された作品についての口頭試問を行う。
	映像音楽	<ol style="list-style-type: none"> 1. 作品提出 任意のシーケンスソフトを用いて制作した自作曲または、自編曲を提出すること。 ※曲の長さは5分以上 ※オーディオCDにより提出すること。 ※使用ソフト及び機器を詳記した資料を添付すること。 2. 口頭試問 提出された作品について口頭試問を行う。
	電子オルガン	<ol style="list-style-type: none"> 1. 任意の独奏曲1曲を演奏すること。(自作曲または、自編曲に限る) ※暗譜で演奏のこと。 ※当日、楽譜を提出すること。 2. 当日提示されたモチーフを32小節程度に発展し演奏する。(予見時間10分、試弾は不可)
音楽教育学		<ol style="list-style-type: none"> 1. 研究計画書の提出 専門分野に関する、入学後の研究計画書(400字詰原稿用紙5枚以上、書式は自由)を提出する。 2. 筆記試験 音楽教育学・音楽学・音楽療法に関する小論文(2時間) 3. 実技演奏 任意楽器による独奏曲の演奏、または任意の独唱曲を演奏する。 ※あらかじめ楽器名と曲名を提出すること。 (楽器は原則として本人の持込みとする。ただし大型の楽器等については本学に問い合わせること) ※演奏時間は5分程度とする。 ※楽譜は見てもよい。 ※伴奏者は同伴のこと。 【ノードフ・ロビンス音楽療法士資格取得を目指す人の場合】 <ul style="list-style-type: none"> ・自由曲：ピアノまたはギターによる弾き歌い ・即興演奏能力試験：ピアノ、ギターまたはその他伴奏楽器による歌唱 ※楽器の借用を希望する場合は、事前に本学に問い合わせること 4. 口頭試問 提出された研究計画書を中心に、入学後の研究計画等についての口頭試問を行う。

■ 授業科目一覧 (2021年度参考)

● 器楽専攻 (ピアノ)

授業科目名	単位数			備考
	必修	選択必修	選択	
ピアノ演奏研究Ⅰ	2			22単位
ピアノ演奏研究Ⅱ	2			
ピアノ演奏研究Ⅲ	2			
ピアノ演奏研究Ⅳ	2			
学内リサイタル	2			
ピアノ作品研究AⅠ	2			
ピアノ作品研究AⅡ	2			
ピアノ作品研究AⅢ	2			
ピアノ作品研究AⅣ	2			
ピアノ作品研究BⅠ	2			
ピアノ作品研究BⅡ	2			
ピアノ作品研究BⅢ		2		8単位以上
ピアノ作品研究BⅣ		2		
ピアノ特殊研究A		2		
ピアノ特殊研究B		2		
ピアノ特殊研究C		2		
ピアノ特殊研究D		2		
ピアノ特殊研究E		2		
ピアノ特殊研究F		2		
ピアノ特殊研究G		2		
ピアノ特殊研究H		2		
ピアノ合奏演習Ⅰ		2		
ピアノ合奏演習Ⅱ		2		
ピアノ合奏演習Ⅲ		2		
ピアノ合奏演習Ⅳ		2		
歌曲伴奏研究Ⅰ		2		
歌曲伴奏研究Ⅱ		2		
歌曲伴奏研究Ⅲ		2		
歌曲伴奏研究Ⅳ		2		

● 器楽専攻 (オルガン)

授業科目名	単位数			備考
	必修	選択必修	選択	
オルガン演奏研究Ⅰ	2			18単位
オルガン演奏研究Ⅱ	2			
オルガン演奏研究Ⅲ	2			
オルガン演奏研究Ⅳ	2			
学内リサイタル	2			
オルガン作品研究Ⅰ	2			
オルガン作品研究Ⅱ	2			
オルガン作品研究Ⅲ	2			
オルガン作品研究Ⅳ	2			
オルガン特殊研究Ⅰ		2		
オルガン特殊研究Ⅱ		2		
オルガン特殊研究Ⅲ		2		
オルガン特殊研究Ⅳ		2		
バロックアンサンブル演習Ⅰ		2		
バロックアンサンブル演習Ⅱ		2		
バロックアンサンブル演習Ⅲ		2		
バロックアンサンブル演習Ⅳ		2		

● 器楽専攻 (チェンバロ)

授業科目名	単位数			備考
	必修	選択必修	選択	
チェンバロ演奏研究Ⅰ	2			18単位
チェンバロ演奏研究Ⅱ	2			
チェンバロ演奏研究Ⅲ	2			
チェンバロ演奏研究Ⅳ	2			
学内リサイタル	2			
チェンバロ作品研究Ⅰ	2			
チェンバロ作品研究Ⅱ	2			
チェンバロ作品研究Ⅲ	2			
チェンバロ作品研究Ⅳ	2			
チェンバロ特殊研究Ⅰ		2		
チェンバロ特殊研究Ⅱ		2		
チェンバロ特殊研究Ⅲ		2		
チェンバロ特殊研究Ⅳ		2		
バロックアンサンブル演習Ⅰ		2		
バロックアンサンブル演習Ⅱ		2		
バロックアンサンブル演習Ⅲ		2		
バロックアンサンブル演習Ⅳ		2		

●器楽専攻（弦楽）

授業科目名	単位数			備考
	必修	選択必修	選択	
弦楽演奏研究Ⅰ	2			18単位
弦楽演奏研究Ⅱ	2			
弦楽演奏研究Ⅲ	2			
弦楽演奏研究Ⅳ	2			
学内リサイタル	2			
弦楽作品研究Ⅰ	2			
弦楽作品研究Ⅱ	2			
弦楽作品研究Ⅲ	2			
弦楽作品研究Ⅳ	2			
弦楽特殊研究Ⅰ		2		8単位以上
弦楽特殊研究Ⅱ		2		
弦楽特殊研究Ⅲ		2		
弦楽特殊研究Ⅳ		2		
弦楽合奏演習Ⅰ		2		
弦楽合奏演習Ⅱ		2		
弦楽合奏演習Ⅲ		2		
弦楽合奏演習Ⅳ		2		

●器楽専攻（打楽）

授業科目名	単位数			備考
	必修	選択必修	選択	
打楽演奏研究Ⅰ	2			18単位
打楽演奏研究Ⅱ	2			
打楽演奏研究Ⅲ	2			
打楽演奏研究Ⅳ	2			
学内リサイタル	2			
打楽作品研究Ⅰ	2			
打楽作品研究Ⅱ	2			
打楽作品研究Ⅲ	2			
打楽作品研究Ⅳ	2			
打楽特殊研究Ⅰ		2		8単位以上
打楽特殊研究Ⅱ		2		
打楽特殊研究Ⅲ		2		
打楽特殊研究Ⅳ		2		
打楽合奏演習Ⅰ		2		
打楽合奏演習Ⅱ		2		
打楽合奏演習Ⅲ		2		
打楽合奏演習Ⅳ		2		

●器楽専攻（管楽）

授業科目名	単位数			備考
	必修	選択必修	選択	
管楽演奏研究Ⅰ	2			18単位
管楽演奏研究Ⅱ	2			
管楽演奏研究Ⅲ	2			
管楽演奏研究Ⅳ	2			
学内リサイタル	2			
管楽作品研究Ⅰ	2			
管楽作品研究Ⅱ	2			
管楽作品研究Ⅲ	2			
管楽作品研究Ⅳ	2			
管楽特殊研究Ⅰ		2		8単位以上
管楽特殊研究Ⅱ		2		
管楽特殊研究Ⅲ		2		
管楽特殊研究Ⅳ		2		
管楽合奏演習Ⅰ		2		
管楽合奏演習Ⅱ		2		
管楽合奏演習Ⅲ		2		
管楽合奏演習Ⅳ		2		

●器楽専攻（邦楽）

授業科目名	単位数			備考
	必修	選択必修	選択	
邦楽演奏研究Ⅰ	2			18単位
邦楽演奏研究Ⅱ	2			
邦楽演奏研究Ⅲ	2			
邦楽演奏研究Ⅳ	2			
学内リサイタル	2			
邦楽作品研究Ⅰ	2			
邦楽作品研究Ⅱ	2			
邦楽作品研究Ⅲ	2			
邦楽作品研究Ⅳ	2			
邦楽特殊研究Ⅰ		2		8単位以上
邦楽特殊研究Ⅱ		2		
邦楽特殊研究Ⅲ		2		
邦楽特殊研究Ⅳ		2		
邦楽合奏演習Ⅰ		2		
邦楽合奏演習Ⅱ		2		
邦楽合奏演習Ⅲ		2		
邦楽合奏演習Ⅳ		2		

●器楽専攻（ジャズ／ヴォーカル以外）

授業科目名	単位数			備考
	必修	選択必修	選択	
ジャズ演奏研究Ⅰ	2			18単位
ジャズ演奏研究Ⅱ	2			
ジャズ演奏研究Ⅲ	2			
ジャズ演奏研究Ⅳ	2			
学内リサイタル	2			
ジャズアンサンブル演習Ⅰ	2			
ジャズアンサンブル演習Ⅱ	2			
ジャズアンサンブル演習Ⅲ	2			
ジャズアンサンブル演習Ⅳ	2			
ジャズ特殊研究Ⅰ		2		
ジャズ特殊研究Ⅱ		2		
ジャズ特殊研究Ⅲ		2		
ジャズ特殊研究Ⅳ		2		
ジャズ作品研究Ⅰ		2		
ジャズ作品研究Ⅱ		2		
ジャズ作品研究Ⅲ		2		
ジャズ作品研究Ⅳ		2		

●声楽専攻（ジャズ／ヴォーカル）

授業科目名	単位数			備考
	必修	選択必修	選択	
ジャズヴォーカル研究Ⅰ	2			18単位
ジャズヴォーカル研究Ⅱ	2			
ジャズヴォーカル研究Ⅲ	2			
ジャズヴォーカル研究Ⅳ	2			
学内リサイタル	2			
ヴォーカルアンサンブル演習Ⅰ	2			
ヴォーカルアンサンブル演習Ⅱ	2			
ヴォーカルアンサンブル演習Ⅲ	2			
ヴォーカルアンサンブル演習Ⅳ	2			
ジャズ特殊研究Ⅰ		2		
ジャズ特殊研究Ⅱ		2		
ジャズ特殊研究Ⅲ		2		
ジャズ特殊研究Ⅳ		2		
ジャズ作品研究Ⅰ		2		
ジャズ作品研究Ⅱ		2		
ジャズ作品研究Ⅲ		2		
ジャズ作品研究Ⅳ		2		

●声楽専攻（声楽）

授業科目名	単位数			備考
	必修	選択必修	選択	
声楽研究Ⅰ	2			18単位
声楽研究Ⅱ	2			
声楽研究Ⅲ	2			
声楽研究Ⅳ	2			
学内リサイタル	2			
声楽作品研究Ⅰ	2			
声楽作品研究Ⅱ	2			
重唱研究Ⅰ	2			
重唱研究Ⅱ	2			
オペラ演習Ⅰ		2		
オペラ演習Ⅱ		2		
オペラ演習Ⅲ		2		
オペラ演習Ⅳ		2		
声楽特殊研究A		2		
声楽特殊研究B		2		
声楽特殊研究C		2		
声楽特殊研究D		2		
声楽特殊研究E		2		
声楽特殊研究F		2		
声楽作品研究Ⅲ		2		
声楽作品研究Ⅳ		2		
重唱研究Ⅲ		2		
重唱研究Ⅳ		2		

●作曲専攻（作曲）

授業科目名	単位数			備考
	必修	選択必修	選択	
作曲研究Ⅰ	2			18単位
作曲研究Ⅱ	2			
作曲研究Ⅲ	2			
作曲研究Ⅳ	2			
学内リサイタル	2			
作曲演習Ⅰ	2			
作曲演習Ⅱ	2			
作曲演習Ⅲ	2			
作曲演習Ⅳ	2			
作曲特殊研究Ⅰ		2		
作曲特殊研究Ⅱ		2		
作曲特殊研究Ⅲ		2		
作曲特殊研究Ⅳ		2		
作曲作品研究Ⅰ		2		
作曲作品研究Ⅱ		2		
作曲作品研究Ⅲ		2		
作曲作品研究Ⅳ		2		

●作曲専攻（映像音楽）

授業科目名	単位数			備考
	必修	選択必修	選択	
映像音楽研究Ⅰ	2			18単位
映像音楽研究Ⅱ	2			
映像音楽研究Ⅲ	2			
映像音楽研究Ⅳ	2			
学内リサーチ	2			
映像音楽演習Ⅰ	2			
映像音楽演習Ⅱ	2			
映像音楽演習Ⅲ	2			
映像音楽演習Ⅳ	2			8単位以上
映像音楽特殊研究Ⅰ		2		
映像音楽特殊研究Ⅱ		2		
映像音楽特殊研究Ⅲ		2		
映像音楽特殊研究Ⅳ		2		
映像音楽作品研究Ⅰ		2		
映像音楽作品研究Ⅱ		2		
映像音楽作品研究Ⅲ		2		
映像音楽作品研究Ⅳ		2		

●作曲専攻（電子オルガン）

授業科目名	単位数			備考
	必修	選択必修	選択	
電子オルガン研究Ⅰ	2			18単位
電子オルガン研究Ⅱ	2			
電子オルガン研究Ⅲ	2			
電子オルガン研究Ⅳ	2			
学内リサーチ	2			
電子オルガン演習Ⅰ	2			
電子オルガン演習Ⅱ	2			
電子オルガン演習Ⅲ	2			
電子オルガン演習Ⅳ	2			8単位以上
電子オルガン特殊研究Ⅰ		2		
電子オルガン特殊研究Ⅱ		2		
電子オルガン特殊研究Ⅲ		2		
電子オルガン特殊研究Ⅳ		2		
電子オルガン作品研究Ⅰ		2		
電子オルガン作品研究Ⅱ		2		
電子オルガン作品研究Ⅲ		2		
電子オルガン作品研究Ⅳ		2		

●音楽教育学専攻（音楽教育学）

授業科目名	単位数			備考
	必修	選択必修	選択	
音楽教育学研究Ⅰ	2			16単位
音楽教育学研究Ⅱ	2			
音楽教育学研究Ⅲ	2			
音楽教育学研究Ⅳ	2			
音楽教育学演習Ⅰ	2			
音楽教育学演習Ⅱ	2			
音楽教育学演習Ⅲ	2			
音楽教育学演習Ⅳ	2			
音楽教育学特講Ⅰ		2		4単位以上
音楽教育学特講Ⅱ		2		
音楽学特講Ⅰ		2		
音楽学特講Ⅱ		2		
音楽療法特講Ⅰ		2		
音楽療法特講Ⅱ		2		

●音楽教育学専攻（音楽療法）

授業科目名	単位数			備考
	必修	選択必修	選択	
音楽療法研究Ⅰ	2			16単位
音楽療法研究Ⅱ	2			
音楽療法研究Ⅲ	2			
音楽療法研究Ⅳ	2			
音楽療法演習Ⅰ	2			
音楽療法演習Ⅱ	2			
音楽療法演習Ⅲ	2			
音楽療法演習Ⅳ	2			
音楽教育学特講Ⅰ		2		4単位以上
音楽教育学特講Ⅱ		2		
音楽学特講Ⅰ		2		
音楽学特講Ⅱ		2		
音楽療法特講Ⅰ		2		
音楽療法特講Ⅱ		2		

●音楽教育学専攻（音楽学）

授業科目名	単位数			備考
	必修	選択必修	選択	
音楽学研究Ⅰ	2			16単位
音楽学研究Ⅱ	2			
音楽学研究Ⅲ	2			
音楽学研究Ⅳ	2			
音楽学演習Ⅰ	2			
音楽学演習Ⅱ	2			
音楽学演習Ⅲ	2			
音楽学演習Ⅳ	2			
音楽教育学特講Ⅰ		2		4単位以上
音楽教育学特講Ⅱ		2		
音楽学特講Ⅰ		2		
音楽学特講Ⅱ		2		
音楽療法特講Ⅰ		2		
音楽療法特講Ⅱ		2		

●選択科目

授業科目名	単位数			備考
	必修	選択必修	選択	
器楽演習Ⅰ			1	
器楽演習Ⅱ			1	
器楽演習Ⅲ			1	
器楽演習Ⅳ			1	
声楽演習Ⅰ			1	
声楽演習Ⅱ			1	
声楽演習Ⅲ			1	
声楽演習Ⅳ			1	
オルガン奏法演習Ⅰ			1	
オルガン奏法演習Ⅱ			1	
オルガン奏法演習Ⅲ			1	
オルガン奏法演習Ⅳ			1	
チェンバロ奏法演習Ⅰ			1	
チェンバロ奏法演習Ⅱ			1	
チェンバロ奏法演習Ⅲ			1	
チェンバロ奏法演習Ⅳ			1	
オーケストラⅠ			1	
オーケストラⅡ			1	
オーケストラⅢ			1	
オーケストラⅣ			1	
吹奏楽Ⅰ			1	
吹奏楽Ⅱ			1	
吹奏楽Ⅲ			1	
吹奏楽Ⅳ			1	
室内楽Ⅰ			1	
室内楽Ⅱ			1	
室内楽Ⅲ			1	
室内楽Ⅳ			1	
指揮法Ⅰ			1	
指揮法Ⅱ			1	
指揮法Ⅲ			1	
指揮法Ⅳ			1	
創作研究Ⅰ			2	
創作研究Ⅱ			2	
創作研究Ⅲ			2	
創作研究Ⅳ			2	
臨床即興入門			2	
臨床即興応用			2	
臨床即興グループワーク			2	
音楽中心音楽療法			2	
他専攻授業科目			4	
学部開設科目			8	

器楽演習は、ピアノ、オルガン、チェンバロ、弦楽、管楽、打楽、邦楽、電子オルガン、ジャズ（器楽）とする。
 声楽演習は、声楽およびジャズヴォーカルとする。

研究生（大学院）募集要項

■募集する専攻

全専攻

■募集定員

若干名

■出願資格

- (1) 大学院修士課程を修了した者。
- (2) 大学院修了と同等以上の学力があると認められる者。
- (3) 日本在住の外国籍の者については、研究を行うに必要な条件を備えた者。

■選考日程

(2021年秋学期)

出願期間	2021年7月5日(月)～7月28日(水) 【郵送・持込可。持込の場合は16:00まで】
合格発表	2021年8月27日(金)
入学手続	2021年8月30日(月)～9月10日(金)

(2022年度通年・春学期)

出願期間	2022年2月14日(月)～3月4日(金) 【郵送・持込可。持込の場合は16:00まで】
合格発表	2022年3月11日(金)
入学手続	2022年3月14日(月)～3月24日(木)

■出願書類

⑫ 名古屋音楽大学大学院研究生 志願書
⑥ 研究計画書
④ 単位修得証明書及び成績証明書（本学修了又は修了見込みの者を除く）
⑤ 出身大学院修了（見込）証明書（本学修了又は修了見込みの者を除く）
推薦のある場合はその推薦書

■選抜方法

書類選考・面接（実技を課す場合がある）

■在学期間

- 入学の時期は、学年または学期の始めとする。ただし、特別な理由がある者についてはこの限りでない。
- 研究の必要により引き続き在学を希望する者に対しては、期間の延長を許可することがある。（原則として1年以内）

■登録料及び研究料

検 定 料	20,000円
登 録 料	100,000円
研 究 料	(年額) 600,000円 (半期) 300,000円
施設設備費	(年額) 100,000円 (半期) 50,000円

※本学所定の振込用紙にて検定料を振り込んでください。

※本学大学院修士課程修了生は登録料を免除する。

※一旦納入された検定料は、いかなる理由においても返還いたしません。

■受講科目

年間60分×28回、半期60分×14回を上限に実技レッスン又は指導を受講できる。

※指導教員及び授業科目担当教員の承諾を得て、本大学院及び学部の授業を受講することができる。ただし、単位は与えられない。

③

記入しないでください。

2022年度
個人調書
(履歴書)

受験番号

★

名古屋音楽大学大学院

	志望専攻	専攻名	専攻細目
		器楽 専攻	ピアノ (実技名：ピアノ)
フリガナ	メイ オン ハナ コ	性別	生年月日 (年齢)
氏名	名音華子	男 女	(西暦) 1999年4月2日生 (満22才)
現住所	〒453-8540 愛知県名古屋市中村区稲葉地町7-1 TEL (052) 411-1545		
学歴	西暦 2018年3月 名音高等学校 普通科卒業		
	西暦 2018年4月 名古屋音楽大学 音楽学科 ピアノコース 入学		
	西暦 2022年3月 名古屋音楽大学 音楽学科 ピアノコース 卒業見込		
職歴	2014年4月 株式会社 ○○ 入社		
	2017年3月 株式会社 ○○ 退社		
	2017年4月 名古屋市立 △△中学校 (非常勤講師) 勤務 現在に至る		
主たる業績	××ピアノコンクール 一般の部 最優秀賞		

該当の方のみ記入してください。

★印欄は記入しないでください。

※志望専攻欄の専攻細目名の () 内に、実技名を記入してください。

※各自受験する専攻を参照してください。志望専攻以外の欄には記入しないでください。※受験曲目は演奏順に記入してください。

<全専攻>【表面】

2022年度 受験曲目記入票

②

受験番号

名吉音楽大学大学院

志望専攻 専攻科目名 実技名

一般二次・社会人二次 器楽 専攻 ピアノ ピアノ

フリガナ 氏名

【裏面】

メイオン ハナコ
名音 華子

器楽 ピアノ ピアノ

メイオン ココ
名音 琴子

※伴奏者を持つ方は必ず記入してください。

<器楽専攻(ジャズ)>

社会人、一般二次・社会人二次 器楽 専攻 ジャズ ベース

フリガナ 氏名

演奏予定 時間 分 秒

作曲者名 曲名 (作品番号・楽章も記入のこと) 調性

(1) Värmeland Dear Old Stockholm Dm

(2) Red Galand Blues By Five G

<声楽専攻>

社会人、一般二次・社会人二次 声楽 専攻 南楽

フリガナ 氏名

演奏予定 時間 分 秒

作曲者名 曲名 (作品番号・楽章も記入のこと) 9 30 性

原曲名 原曲名 原曲名

F.P. Tosti Tristezza f moll

S. Donaudy O del mio amato ben As dur

F.P. トスティ 悲しみ へ短調

S. ドナウディ 私の愛する人 変イ長調

C.W. Gluck TORPEO ED EURIDICE C dur

Che farò senza Euridice?

(1) C.W. グルック [オルフェオとエウリディーチェ] より

(2) エウリディーチェなしに 八長調

<声楽専攻(ジャズ)>

社会人、一般二次・社会人二次 声楽 専攻 ジャズ ヴォーカル

フリガナ 氏名

演奏予定 時間 分 秒

作曲者名 曲名 (作品番号・楽章も記入のこと) 14 30 性

(1) George Gershwin Summertime

(2) Jimmy Davis Lover Man

<作曲専攻(作曲)>

社会人、一般二次・社会人二次 作曲 専攻 作曲

フリガナ 氏名

演奏予定 時間 分 秒

作曲者名 曲名 (作品番号・楽章も記入のこと) 15 00 性

音大太郎 Sonata

<作曲専攻(映像音楽)>

社会人、一般二次・社会人二次 作曲 専攻 映像音楽

フリガナ 氏名

演奏予定 時間 分 秒

作曲者名 曲名 (作品番号・楽章も記入のこと) 8 30 性

名音一郎 Blue Sky

<作曲専攻(電子オルガン)>

社会人、一般二次・社会人二次 作曲 専攻 電子オルガン

フリガナ 氏名

演奏予定 時間 分 秒

作曲者名 曲名 (作品番号・楽章も記入のこと) 10 00 性

名音和音 はるかぜ

<音楽教育学専攻>

社会人、一般二次・社会人二次 音楽教育学 専攻 音楽教育学 ピアノ

フリガナ 氏名

演奏予定 時間 分 秒

作曲者名 曲名 (作品番号・楽章も記入のこと) 4 30 性

フリガナ 氏名 伴奏者

Beethoven Sonata No.8 Op.13 第3楽章 c moll

<器楽専攻(ピアノ)>

社会人、一般二次・社会人二次 器楽 専攻 ピアノ ピアノ

フリガナ 氏名

演奏予定 時間 分 秒

作曲者名 曲名 (作品番号・楽章も記入のこと) 34 30 性

(1) F. Chopin Etude op.25 No.12 c moll

(2) L.v. Beethoven Sonata op.109 全楽章 E dur

(3) F. Chopin Fantasia op.49 f moll

<器楽専攻(オルガン)>

社会人、一般二次・社会人二次 器楽 専攻 オルガン

フリガナ 氏名

演奏予定 時間 分 秒

作曲者名 曲名 (作品番号・楽章も記入のこと) 20 30 性

(1) J.S. Bach Wachet auf ruft uns die Stimme BWV 545

(2) J.S. Bach 平均律クラヴィア曲集第一巻 BWV 847-7 G dur

(3) F. Chopin エチュード op.25-2 f moll

<器楽専攻(チェンバロ)>

社会人、一般二次・社会人二次 器楽 専攻 チェンバロ

フリガナ 氏名

演奏予定 時間 分 秒

作曲者名 曲名 (作品番号・楽章も記入のこと) 20 30 性

(1) I. Couperin Prélude à l'imitation de Mr. Froberger

(2) J.S. Bach Partita BWV 828 (Cantata, Allemande, Gigue)

(3) 通奏低音

<器楽専攻(弦楽)>

社会人、一般二次・社会人二次 器楽 専攻 弦楽 ヴァイオリン

フリガナ 氏名

演奏予定 時間 分 秒

作曲者名 曲名 (作品番号・楽章も記入のこと) 12 30 性

(1) L.v. Beethoven Sonata op.24 全楽章 F dur

<器楽専攻(管楽)>

社会人、一般二次・社会人二次 器楽 専攻 管楽 フルーツ

フリガナ 氏名

演奏予定 時間 分 秒

作曲者名 曲名 (作品番号・楽章も記入のこと) 24 30 性

(1) W.A. Mozart Concerto No.1 KV313(285c) 全楽章 G dur

<器楽専攻(打楽)>

社会人、一般二次・社会人二次 器楽 専攻 打楽 パーカッション

フリガナ 氏名

演奏予定 時間 分 秒

作曲者名 曲名 (作品番号・楽章も記入のこと) 11 30 性

(1) N.J. Zivkovic Generally spoken it's nothing but rhythm

<器楽専攻(邦楽)>

社会人、一般二次・社会人二次 器楽 専攻 箏曲 箏

フリガナ 氏名

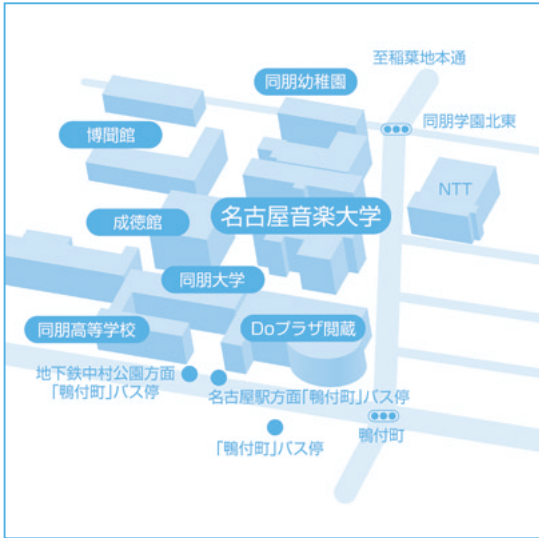
演奏予定 時間 分 秒

作曲者名 曲名 (作品番号・楽章も記入のこと) 18 30 性

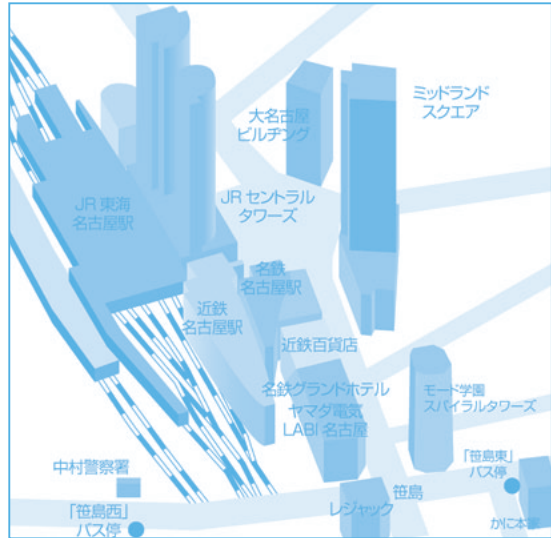
(1) 嵯峨抄 葎の雲(箏)

交通案内

大学周辺図



名古屋駅周辺図



This detailed map shows the route from JR Nagoya Station to Meion University. It highlights the JR Nagoya Station (JR名古屋駅), the Nagoya Station (名鉄名古屋駅), and the Meion University (名古屋音楽大学). The route involves taking the JR Tokaido Line (JR東海道線) to Nagoya Station, then the Chubu Main Line (中部横須賀線) to Hachisu-cho (「笹島」バス停), and finally the bus (市バス栄24号系統) to Utsunomiya-cho (「鴨付町」バス停). A QR code for Google Maps is provided for more details.

JR名古屋駅から

- バス停「笹島町」から市バス栄24号系統「稲西車庫」行きで15分、「鴨付町」下車、すぐ。
- 地下鉄東山線「高畑」行きで7分、「中村公園」下車、中村公園バスターミナル(1番のりば)から市バス中村13号系統「稲西車庫」行きで5分、「鴨付町」下車、すぐ。



学校法人 同朋学園

名古屋音楽大学 音楽学部／大学院

〒453-8540 名古屋市中村区稲葉地町 7-1 TEL 052-411-1545 (入試・広報センター直通)

<https://www.meion.ac.jp>